

# Réseau

## Financement Alternatif

1987-2012

25  
ans

Ensemble, changeons la finance

### Rapport d'activité 2012



# Rapport d'activité 2012

3	Édito
4	<b>LE RÉSEAU</b>
4-5	Plan stratégique 14-18
6-7	L'organigramme du RFA
8	<b>DU CITOYEN</b>
8	Le travail d'éducation permanente du Réseau
9	Investissement socialement responsable et inclusion financière
10	Le travail sur le terrain
11	Les activités phares en 2012
12	Crise financière et modèles bancaires
13	<b>EN PASSANT PAR LE GRAND PUBLIC</b>
13	Les états généraux de la finance responsable et solidaire
14-15	Financité
16	<b>EN PASSANT PAR L'INNOVATION</b>
16-17	Découvreur de tendances
18	New B, un souffle nouveau pour le monde bancaire
19	Apprendre à épargner
20	<b>JUSQU'AU CHANGEMENT POLITIQUE</b>
20	EFIN, plate-forme européenne en matière d'inclusion financière
21	L'histoire du service bancaire de base
22	Les mandats européens du RFA
23	Les prises de parole du RFA
24	Les interpellations du RFA
25	<b>MAIS AUSSI</b>
25	Les obligations Financité Bota
26-27	Les fruits du partage solidaire
28-29	Les comptes RFA
30-31	La presse en parle
32	L'indicateur de l'économie sociale
33	Les nouveaux membres
34	Les membres du Réseau
35	Le Réseau en chiffres

## La croisée des chemins

**La crise financière mondiale a commencé en juillet 2007. À ce moment, s'organisaient les consultations qui allaient mener à l'adoption par l'assemblée générale du Réseau Financement Alternatif, le 7 décembre 2007, d'un plan stratégique pour la période 2008-2013.**

Dans le préambule de ce plan, on pouvait lire : « Au tournant de ses vingt ans d'existence, le Réseau révèle une identité qui s'est trouvée renforcée par le discours et les pratiques de finance responsable et solidaire qu'il a développés au cours de ces années. Cette identité continuera de s'affirmer et le fera encore davantage à l'avenir si nous nous dotons des outils adéquats pour ce faire. Une identité renforcée et un large rassemblement autour de celle-ci ne seraient rien si cette identité n'était en expansion, si ses membres et sympathisants n'étaient en mouvement. Leur enthousiasme, tiré de la conviction que le modèle qu'ils développent ensemble est certes précurseur et novateur mais qu'il est surtout amené à marquer en profondeur la vie en société de demain, est le moteur de ce mouvement. »

Au travers de ce plan, le Réseau se donnait quatre objectifs stratégiques : comprendre, partager, innover et mobiliser. Ce dernier objectif était la grande nouveauté : animer un mouvement, structurer son discours et le développer. Un mouvement citoyen fondé sur une vision commune mais aussi sur l'idée que des engagements individuels au détour de nos actes quotidiens – et ils fourmillent d'opérations financières –, doivent se traduire dans un engagement collectif pour avoir un réel impact et atteindre les objectifs qui leur sont assignés. À ce moment, nul ne soupçonnait l'ampleur de la crise qui allait nous toucher et qui allait renforcer l'urgence de cet enjeu.

Au cours des années qui ont suivi, le Réseau s'est attelé à mettre progressivement cet objectif en œuvre. Ce mouvement citoyen que nous voulions créer est devenu le moteur de toute la dynamique du Réseau. Des groupes Financité se sont formés avec des personnes que le sujet interpelle et qui souhaitent s'informer et en informer d'autres, interpellé ou agir.

Tout y est possible puisque c'est le groupe qui décide de ses activités. Le nombre de groupes et d'activités déployées par ceux-ci a dépassé de très loin nos prévisions.

La gravité de la crise mais aussi cette aspiration de tous à un changement profond sont à la base du nouveau plan stratégique dont l'adoption a ponctué 2012. Il balisera notre travail au cours des prochaines années.

Nous voulons conforter, développer et structurer la mission d'éducation permanente, qui est essentielle car, d'une part, la crise financière a montré combien les citoyens étaient démunis face à une finance triomphante largement fondée sur l'opacité et le déséquilibre du rapport de forces entre prestataire financier et client. D'autre part, le succès de nos activités d'éducation permanente confirme la volonté ferme des citoyens de mieux comprendre la finance et ses enjeux mais aussi de s'impliquer dans une transformation de celle-ci.

Nous voulons conforter et développer nos actions d'innovation pour que le Réseau devienne un véritable laboratoire de référence en la matière. Nos engagements aux côtés des concepteurs de la New B et de différentes monnaies complémentaires en Belgique et à l'étranger en sont de beaux exemples.

Nous voulons également conforter, développer et structurer les actions de plaidoyer du Réseau car la crise financière a montré combien la régulation financière est lacunaire et combien la représentation de la société civile dans le débat politique autour de cette régulation reste faible. Il est donc important de renforcer celle-ci et de traduire politiquement la volonté citoyenne transformatrice évoquée ci-dessus.

Ces résultats et ces ambitions ne seront rendus possibles que par l'engagement de tous nos membres doublé de l'enthousiasme et du professionnalisme de l'équipe de permanents !

**Bernard Bayot**

# Le plan 14-18: nouvelle stratégie

**En 2012, le Réseau Financement Alternatif s'est doté d'un nouveau plan stratégique pour 2014-2018. Le RFA renforce et développe la participation citoyenne et le plaidoyer pour mieux coller à sa mission.**

Le plan stratégique a été approuvé lors de l'assemblée générale du 8 décembre 2012 après un processus de consultation auprès des membres, amorcé en août 2011. La mission du Réseau, depuis sa création, n'a pas changé. Il veut *promouvoir, par un travail d'éducation permanente et dans le respect des principes de l'économie sociale, l'éthique et la solidarité dans les rapports à l'argent afin de contribuer à une société plus juste et plus humaine*. Ce plan 14-18 propose de développer de nouveaux axes de travail pour mieux y répondre.

Le Réseau était précédemment organisé autour de 4 axes de travail. Il menait des **recherches** (notamment en matière d'investissement socialement responsable, d'inclusion financière...), un travail de **sensibilisation** du grand public à la finance responsable et solidaire, créait et gérait des **produits et des services** financiers responsables et solidaires. Et depuis 2010, le Réseau a développé un **mouvement citoyen** à travers le soutien d'initiatives mises en place au sein de groupes Financité. La crise financière a, en effet, remué nombre de personnes qui désormais, face à certaines dérives du système financier, veulent agir, interpeller et s'informer sur une finance plus responsable et solidaire.

## DE NOUVELLES CORDES À SON ARC

C'est en tenant compte de cette plus grande volonté d'implication des citoyens que le Réseau - a conçu son nouveau plan stratégique. La finance deviendra plus responsable et solidaire d'une part, grâce aux citoyens qui mettront en œuvre de nouvelles initiatives et des solutions innovantes en matière de finance responsable et solidaire et d'autre part, à travers le travail de plaidoyer et le travail de recherche du RFA.

Le Réseau redéploie son travail en trois axes :

- Le RFA **éduque**. Il stimule et accompagne des initiatives collectives en matière de finance responsable et solidaire. Cet accompagnement passe également par un travail d'éducation, de production de savoirs et d'animation.
- Le RFA **innove**. Le Réseau développe des activités, des biens et des services en vue d'atteindre une finance plus responsable et solidaire.
- Le RFA **plaide**. Il promeut les positions et les demandes de son réseau en faveur d'une finance plus responsable et solidaire.

## TROIS NOUVELLES THÉMATIQUES

Ces missions s'articulent autour de trois thématiques :

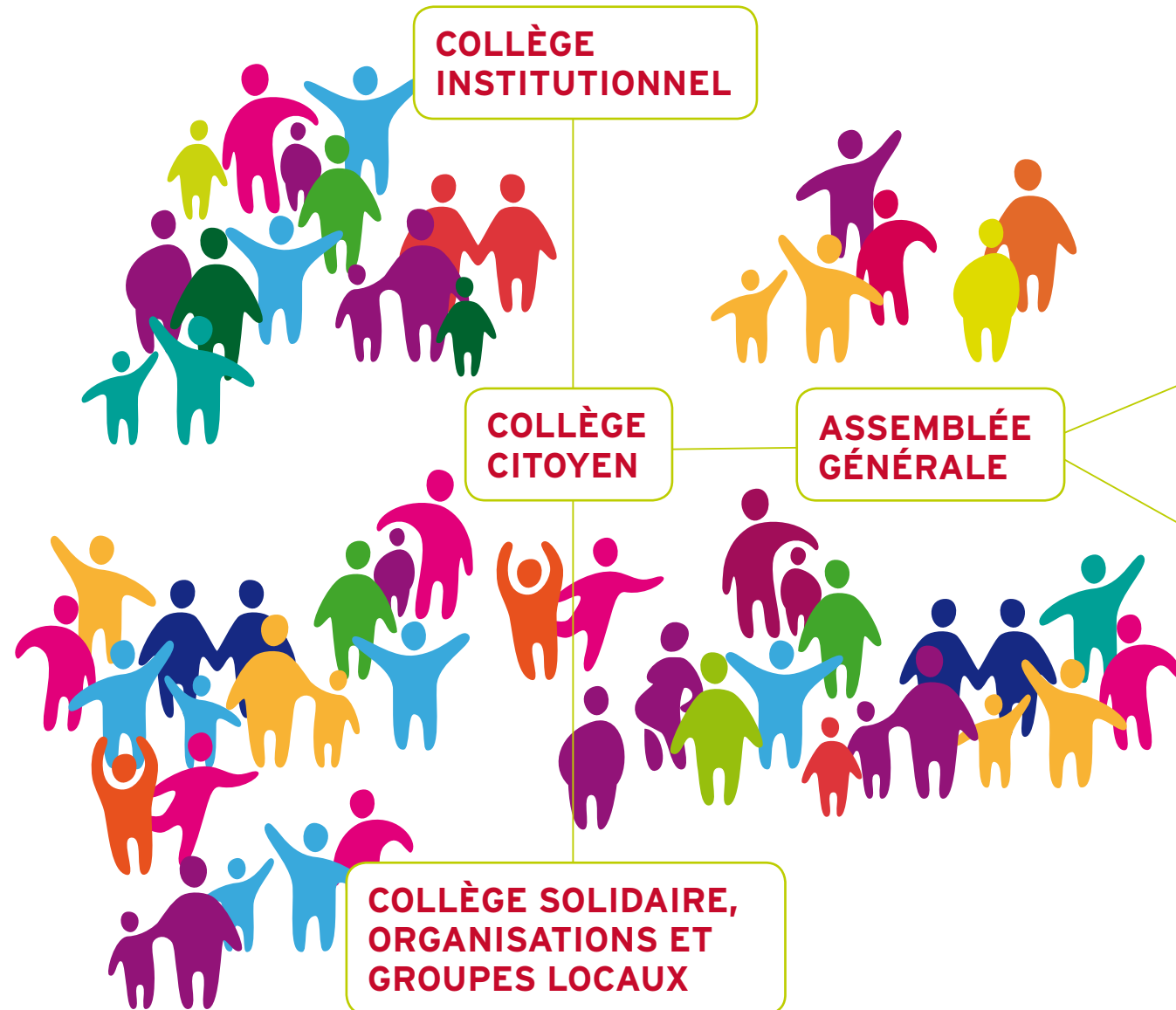
1. **Finance et société** : comment la finance peut-elle atteindre des objectifs d'intérêt général plutôt que la satisfaction d'intérêts particuliers et notamment rencontrer ainsi les défis sociaux et environnementaux de l'heure ?
2. **Finance et individu** : comment la finance peut-elle atteindre l'objectif d'assurer à chacun, par l'intermédiaire de prestataires « classiques », l'accès à et l'usage de services et produits financiers adaptés à ses besoins et lui permettant de mener une vie sociale normale dans la société à laquelle il appartient ?
3. **Finance et proximité** : comment la finance peut-elle atteindre l'objectif de favoriser la création de réseaux d'échanges locaux, de resserrer les liens entre producteurs et consommateurs et de soutenir financièrement les initiatives au niveau local ?



Suivant son plan stratégique, le Réseau a remanié son travail en trois axes interconnectés : éduquer, innover et plaider.

Les permanents du Réseau en 2013. De gauche à droite, Antoine Attout, Bernard Bayot, Jean-Denis Kestermans, Laurence Roland, Lise Disneur, Annika Cayrol, Amandine Clout, Olivier Jérusalmy, Élodie Cerfontaine, Arnaud Marchand et Marie-Bénédicte de Ghellinck.





### CONSEIL D'ADMINISTRATION

#### Président:

**Marco Citta** (consultant)

#### Administrateurs:

**Amnesty International Belgique Francophone**

(représenté par **Cécile Van Parijs** - directrice financière)

**Crédal** (représenté par **Bernard Horenbeek** - directeur général)

**Pierre Fafchamps** (secrétaire national - CNE - Secteur Finances)

**La Ligue des droits de l'homme** représenté par **Robert THYS**

**Les Scouts ASBL** (représenté par **Christophe Ralet** - administrateur délégué)

**Mouvement ouvrier chrétien** (représenté par **Thierry Jacques** - président)

**CNCD-11.11.11 (Centre National de Coopération au Développement)** représenté par **Antonio Gambini**

**Yves Mathieu** (directeur de Missions Publiques)

**Inter-Environnement Wallonie** (IEW) représenté par **Christophe Schoune**

**Agir pour la paix** (ex-Mouvement International de la Réconciliation) représenté par **Jean-Louis Vander Heyden**

**Catherine Wattiez**

### RÉSEAU FINANCEMENT ALTERNATIF

**Bernard Bayot**, directeur

#### ADMINISTRATION

**Jean-Denis Kestermans**

#### ANALYSES ET ÉTUDES

**Lise Disneur**

**Annika Cayrol**

**Olivier Jérusalmy**

**Antoine Fain (2/5)**

#### SENSIBILISATION ET PARTICIPATION

**Laurence Roland**

**Antoine Attout**

**Thibaut Monnier (remplacé par Amandine Clout)**

**Antoine Fain (3/5)**

### LE RÉSEAU EST AU CONSEIL D'ADMINISTRATION DE

**CAMD** (Centre d'Appui des Services de médiations de dettes de la Région de Bruxelles-Capitale): **président**

**ECDN** (European Consumer Debt Network: réseau qui coordonne les organismes de lutte contre le surendettement): **administrateur**

**EFIN** (European Financial Inclusion Network): **président**

**Forum Ethibel** (organisation de conseil et de recherche en matière de RSE et d'ISR): **administrateur**

**NewB** (coopérative dont l'objectif est de créer une banque coopérative en Belgique): **président**

**Prix de l'économie sociale** (anciennement Prix Roger Vanthournout): **administrateur**

**Solidarité des alternatives wallonnes et bruxelloises** (fédération des entreprises d'économie sociale en Wallonie et à Bruxelles): **président**

**Vigeo** (agence de notation extra-financière): **vice-président**

### LE RÉSEAU EST MEMBRE DE

**Associations 21** (plateforme associative autour du développement durable)

**ConcertES** (plateforme de concertation des organisations représentatives de l'économie sociale)

**Conseil Wallon de l'Economie Sociale**

**European Microfinance Network** (réseau de promotion de la microfinance en Europe de l'Ouest)

**Forum social belge** (forum fondé au lendemain du Forum Mondial en 2002)

**Inaise** (association internationale des investisseurs dans l'économie sociale)

**Inter-environnement Wallonie** (fédération d'associations de défense de l'environnement actives en Région wallonne)

**Finance Watch** (organisation internationale dont la mission est de remettre la finance au service de la société)

### LE RÉSEAU PARTICIPE AU CAPITAL DE

**Alterfin** (coopérative de crédit)

**Banca Popolare Etica** (banque éthique italienne)

**Crédal** (coopérative de crédit alternatif)

**Maison du développement durable** (coopérative gérant un bâtiment où plusieurs associations actives dans les domaines de l'environnement et du développement durable sont logées)

**Triodos** (banque éthique)

**NewB** (coopérative dont l'objectif est de créer une banque coopérative en Belgique)

# Le travail d'éducation permanente du Réseau

**La crise financière a réveillé les citoyens désireux de changement. Chaque année, ils sont de plus en plus nombreux à rejoindre le Réseau Financement Alternatif dans son combat pour une finance plus responsable et plus solidaire à travers le mouvement citoyen Financité.**

Depuis 2009, le Réseau est reconnu comme **organisme d'éducation permanente**. Il permet au grand public de mieux comprendre les enjeux de la finance responsable et solidaire en produisant des études, des analyses et des outils, mais également en aidant celles et ceux qui veulent une finance au service de l'homme à agir au travers de groupes locaux.



**En 2012, le RFA a produit 3 rapports et 40 analyses. Il soutient 25 groupes locaux Financité. Ensemble, ces groupes et les permanents du RFA ont porté plus de 710 heures de travail d'éducation permanente.**



L'objectif du Réseau Financement Alternatif est de se développer en mouvement qui rassemble des citoyens et des organisations et à porter leurs préoccupations au niveau politique.

Après l'arrivée en 2006 du Financité Magazine, c'est tout naturellement que les nouveaux membres citoyens ont adopté ce nouveau patronyme. Raison pour laquelle le nom du Réseau Financement Alternatif s'efface petit à petit au profit de Financité (groupe local Financité, mouvement Financité...).

## LES ANALYSES

En 2012, pas moins de **40 analyses** ont été rédigées par les chercheurs du RFA sur de multiples sujets comme la problématique de l'eau, la taxe carbone, les taux de change, le microcrédit, les dettes publiques, ...

# Investissement socialement responsable et inclusion financière

## L'ISR EN BERNE EN 2012

L'investissement socialement responsable (ISR) consiste à investir dans des entreprises ou des États en tenant compte de critères financiers mais également sociaux et environnementaux. Depuis 2004, le Réseau Financement Alternatif publie annuellement **un rapport permettant à l'épargnant de mieux connaître le marché en Belgique**. Quelles sont les obligations légales pour les banques et les pouvoirs publics, quels produits sont disponibles et, surtout, sont-ils vraiment socialement responsables ?

L'ISR progresse en Belgique d'année en année. En 2011 cependant, le Réseau constate une diminution significative des parts de marché. Une baisse due à la crise économique générale et non à une baisse de l'intérêt pour la matière. Sur le plan qualitatif - le Réseau analyse également la qualité des fonds ISR présents sur le marché belge -, une légère amélioration est à noter mais la moyenne reste très basse. Les chiffres parlent donc d'eux-mêmes : de nombreux efforts restent à faire !

## EN 2012, L'INCLUSION PROGRESSE, MAIS PAS PARTOUT

Aujourd'hui, il est difficile de mener une vie normale sans compte bancaire. L'inclusion financière - processus par lequel une personne a la possibilité d'accéder à et/ou d'utiliser des services et produits financiers proposés par les prestataires « classiques » - s'inscrit dans le cadre, beaucoup plus large, de l'inclusion sociale.

Depuis 2011, le RFA dresse **l'état des lieux du niveau d'inclusion financière en Belgique** à travers une série d'indicateurs appliqués à différentes dimensions : l'accès aux comptes bancaires, à l'épargne, au crédit, à l'assurance. Nouveauté en 2012, le rapport est également assorti de 38 récits de vie, offrant au lecteur une vision concrète de la situation.

Le RFA note une augmentation du nombre de comptes à vue en 2012, mais, tout comme en ce qui concerne les comptes épargne, les données disponibles sont très difficilement utilisables. Les crédits ont, de leur côté, particulièrement gonflé en 2012 (+ 40 %) mais ce phénomène est dû à une modification de la loi sur le crédit à la consommation. Rayon assurance, une augmentation des frais liés à des soins de santé non couverts est à noter. Constat chiffré : en Belgique, 1 à 4 % de la population est encore exclue d'un ou de plusieurs services financiers.

**La cotation éthique des fonds ISR que propose le RFA est utilisée par La Libre Belgique qui publie chaque année le Top 10 des meilleurs fonds éthiques et le Top 3 des meilleurs promoteurs de fonds éthiques. Également disponible sur le site [www.financite.be](http://www.financite.be).**

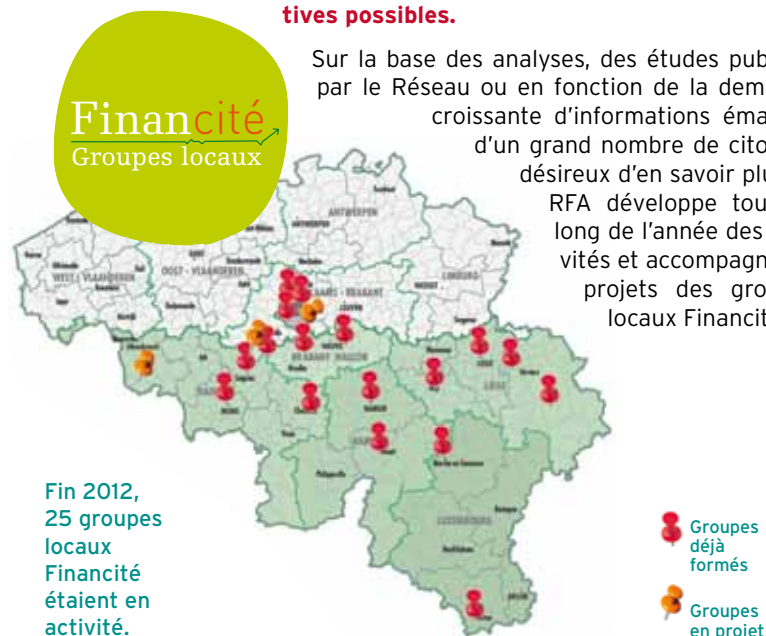




# Le travail sur le terrain

Les groupes locaux et les permanents développent sur le terrain des initiatives de finance responsable et solidaire ou cherchent simplement à informer et mieux s'informer sur le sujet et sur les alternatives possibles.

Sur la base des analyses, des études publiées par le Réseau ou en fonction de la demande croissante d'informations émanant d'un grand nombre de citoyens désireux d'en savoir plus, le RFA développe tout au long de l'année des activités et accompagne les projets des groupes locaux Financité.



## LES ATELIERS FINANCITÉ

En 2012, le RFA a mis en place, avec le soutien des groupes locaux Financité, un cycle de formation partout en Wallonie et à Bruxelles. Ce ne sont pas moins d'une vingtaine d'ateliers, conçus comme des séances conviviales et interactives, qui ont été animés tout au long de l'année. Les quatre sujets abordés étaient :

- **Les monnaies complémentaires : comment ça marche ?**

- **Les coopératives citoyennes : un modèle d'entreprise de demain ?**
- **L'ISR est-il la solution vers une économie durable ?**
- **La microfinance et les innovations sociales : micro-épargne, microcrédit et épargne collective**

## FINANCINÉ, LA FINANCE FAIT SON CINÉMA

Également établi en 2012, le Financiné, un cycle de ciné-débat sur la finance, a rencontré son public avec près 1000 personnes venues assister aux différentes projections et aux débats! Le Financiné en 2012, c'était plus de 20 dates à Namur, Tournai, Bruxelles, Liège, Virton, Mons et Louvain-La-Neuve et cinq films à l'affiche :

- **Inside Job.**  
Débat : **La crise financière, stop ou encore ?**
- **Capitalism: A Love Story.**  
Débat : **Spéculez, vous ne perdrez jamais !**
- **The Money Fix.**  
Débat : **Réinventons l'échange! Les innovations sociales**
- **Moi la finance et le développement durable.**  
Débat : **L'ISR est-il la solution pour une finance responsable et solidaire ?**
- **Margin Call.**  
Débat : **Spéculer, vous ne perdrez jamais !**

## LA CRISE POUR ET PAR LES NULS

La crise pour et par les Nuls est une plate-forme qui rassemble citoyens et associations liégeoises dans un processus de réflexion pour mieux faire comprendre au grand public les enjeux de la crise financière. Cette plate-forme a abouti à la distribution, en octobre, du magazine unique **Cetro**, qui dépeint les conséquences de la crise et dénonce le manque de vision pour y répondre.

# Les activités phares en 2012

Les groupes Financité développent des activités très différentes les uns des autres mais partagent un objectif commun : créer une finance plus responsable et solidaire.

- En janvier, le groupe **Financité Minuto** voit le jour avec pour objectif de travailler sur le long terme sur un projet de monnaie communautaire, la Minuto.

- En mars, **la Payote**, une asbl qui a pour objectif l'intégration via l'épargne et le microcrédit, décide avec le soutien du RFA de développer un projet similaire en région liégeoise. Une antenne est mise sur pied.

- En juin, le **groupe Financité Lorraine**, constitué en ASBL l'Épi lorrain, lançait sa monnaie de soutien à l'économie locale, l'Épi. Résultat d'un an de formations et discussions sur les questions monétaires, l'Épi est une monnaie sociale qui soutient l'agriculture bio et locale, les commerces de proximité, les circuits courts...

- En septembre, après avoir évolué un an au sein du programme de micro-épargne du RFA, deux groupes locaux ont décidé de poursuivre l'aventure un pas plus loin en devenant une communauté autofinancée (CAF). Ces deux groupes (la **CAF RACI** et la **CAF Mon beau soleil**) épargnent donc ensemble et s'octroient des crédits entre eux, en fonction de critères déterminés par le groupe. Le RFA les accompagne dans cette aventure en leur fournissant l'aide méthodologique nécessaire.

Le mouvement Financité s'exprime pleinement à travers les groupes locaux Financité. Rassemblés autour du slogan "Ensemble changeons la finance", ces groupes portent les thématiques du Réseau au quotidien.



# Crise financière et modèles bancaires

En 2012, le pôle Recherche du RFA a rassemblé les forces environnantes autour d'un objectif : montrer aux citoyens, cinq ans après le début de la crise financière, que la finance peut œuvrer à leur service.

Une dizaine d'auteurs issus du monde académique, financier et de la société civile ont donc été réunis pour analyser les causes de la débâcle financière actuelle et avancer des solutions. Résultat : un livre publié par le Réseau dans le cadre de son travail d'éducation permanente, « Crise financière et modèles bancaires ». Le livre a notamment été vendu lors des états généraux de la finance responsable et solidaire et distribué dans plusieurs librairies à Bruxelles et en Wallonie.



Crise financière et modèles bancaires est disponible gratuitement sur le site [www.financite.be](http://www.financite.be), rubrique bibliothèque.

## LA FINANCE... POUR TOUS !

Avec la faillite du monde économique et financier, l'importance de la finance dans la vie de tous ne fait plus aucun doute. Cette crise aura forcé des organisations de la société civile, comme le Réseau, à réagir en conséquence et à revoir leur stratégie. L'ouvrage « Crise financière et modèles bancaires » dresse un portrait sans concession de la situation : mettre la finance au service des citoyens signifie que les banques de dépôt doivent en finir avec la prise de risque, que le secteur doit être réellement régulé par nos élus et que le système financier œuvre dans l'intérêt général.

## ÉTAT DES LIEUX

Dès les premières pages, après avoir planté le décor du marché bancaire belge et européen, les auteurs de l'ouvrage portent un regard sur la finance dite « intelligente » et « solidaire » afin de voir comment cette dernière s'en sort en ces périodes troubles. Vient ensuite un patient remaillage des principaux épisodes de régulation et de dérégulation, que la finance mondiale, européenne et belge a connus depuis le krach de 1929.

## LA RIPOSTE

Après avoir analysé les avancées politiques enregistrées depuis 2008, « Crise financière et modèles bancaires » conclut sur l'avenir. Un avenir... optimiste avec un système financier contrôlé par les pouvoirs publics. Un avenir où une finance intelligente et solidaire aura tout l'espace nécessaire pour se déployer.

# Les états généraux de la finance responsable et solidaire

En octobre 2012, les groupes locaux Financité sont allés à la rencontre du grand public à l'occasion des états généraux de la finance responsable et solidaire. Plus de 500 personnes se sont rassemblées à cet événement organisé en vue d'une finance plus responsable, réellement régulée par nos élus et œuvrant dans l'intérêt général. L'occasion, également, de fêter les 25 ans du RFA !

## FINANCE ET CITOYENS

Toute la journée, des centaines de citoyens sont venus écouter, rencontrer et partager avec les acteurs de la finance responsable et solidaire. Plusieurs associations membres du Réseau et bénéficiaires de l'investissement solidaire étaient présentes pour expliquer leur travail au quotidien. Parmi les stands : Oxfam-Magasins du Monde, Alterfin, le Grip, Oikocrédit, Entraide et Fraternité, Incofin, Renovassistance... Les groupes locaux Financité, en provenance de Virton, Bruxelles, Liège, Namur, Louvain-La-Neuve, Braine-le-Comte et Ath étaient également en nombre. Ces groupes sont composés de personnes qui souhaitent utiliser la finance comme un outil et non comme une finalité, une belle source d'inspiration et de motivation pour tous !



## FINANCE ET DÉBAT

En matinée, les ateliers ont permis au public de mieux comprendre les activités du Réseau. Monnaies complémentaires, coopératives, la banque et ses missions... autant de thématiques à découvrir de façon ludique. L'après-midi, l'heure était au débat. Philippe Maystadt, Philippe Lamberts, Georges Hübner et, dans le rôle du modérateur, Michel Visart étaient réunis pour discuter de « La crise financière et des modèles bancaires ». C'est Bernard Bayot, directeur du Réseau, qui s'est chargé de clore la journée sur un appel à tous les citoyens à s'engager en participant, individuellement et collectivement, au débat politique et à se rassembler dans les quartiers, dans les communes mais aussi au niveau global, pour renforcer le mouvement citoyen en faveur d'une finance plus responsable et plus solidaire.

Georges Hübner, Philippe Maystadt et Philippe Lamberts ont participé au débat modéré par Michel Visart.



# Financité

Six ans après leur création, les outils de communication du Réseau Financement Alternatif sont de véritables piliers d'information sur la finance responsable et solidaire en Belgique. Les trois principaux médias mis en place sont aujourd'hui des références en la matière : le *Financité Magazine*, la *Dépêche Financité* et le site internet *Financité*.

## LE FINANCITÉ MAGAZINE

Tiré à près de 100 000 exemplaires, quatre fois par an et encarté dans *La Libre Belgique*, le *Financité Magazine* se veut le porte-parole de la finance responsable et un organe de presse unique en son genre en Belgique. Chaque *Financité Magazine* est construit autour d'une thématique particulière développée tout au long d'un dossier qui se veut d'abord proche du citoyen. Les dossiers du *Financité Magazine* se proposent d'offrir une lecture critique sur un sujet financier et de mettre en lumière les alternatives citoyennes s'y rapportant. En 2012, les thèmes suivants ont été traités : « Finance à l'eau », « Épargne et proximité », « 25 ans de finance responsable » et « La dette dans tous ses États ». Le dossier *Financité* repose sur des analyses réalisées par le Réseau Financement Alternatif.



Le *Financité Magazine* jouit d'une distribution très large. Il est actuellement le deuxième journal associatif en termes d'importance de diffusion en Belgique francophone. Deux tiers des 100 000 exemplaires imprimés sont en effet encartés dans le quotidien d'information générale, *La Libre Belgique*, qui offre ainsi au *Financité Magazine* une large entrée sur le marché. Le magazine est également distribué dans les universités, les théâtres, les syndicats, les bureaux politiques... Au total, 500 lieux en tout genre répartis à travers toute la Belgique francophone reçoivent le *Financité Magazine* et assurent sa distribution auprès de leurs visiteurs, employés, membres...

Le *Financité Magazine* est également disponible gratuitement sur [www.financite.be](http://www.financite.be). Les différents dossiers sont systématiquement mis en ligne et enrichis de contenus divers, comme des vidéos, des analyses et d'autres documents sources.

## LA DÉPÊCHE FINANCITÉ

Tous les quinze jours, la *Dépêche Financité* apporte un éclairage critique sur des sujets d'actualité en lien avec la finance responsable et solidaire. Ergonomique, cette newsletter électronique renvoie vers de multiples sources d'information complémentaires. 6697 personnes y sont abonnées, un chiffre en croissance continue!

## LE SITE INTERNET FINANCITÉ

Portail d'information sur la finance responsable et solidaire en Belgique, le site internet *Financité* est quotidiennement enrichi en contenus. À côté d'une foule d'informations pratiques pour comprendre la finance, l'internaute peut y retrouver toute l'actualité de la finance responsable et solidaire. Régulièrement, des sujets sont mis en exergue « à la une » de la page principale du site.

Grâce à sa bibliothèque, [www.financite.be](http://www.financite.be) est également devenu une référence en matière d'ouvrages et de réflexion sur la finance responsable et solidaire. Plusieurs milliers de références (documents écrits et vidéos) sont accessibles à tout internaute désireux de se documenter.

*Financité* est un mouvement citoyen, c'est pourquoi toute une section du site internet est consacrée aux groupes locaux *Financité* et à leur actualité. Tous les documents nécessaires pour se lancer dans l'aventure sont également téléchargeables.

Le site *Financité* poursuit également une mission de diffusion des actualités des membres du Réseau Financement Alternatif. Des informations relayées sur la page principale via la section « Agenda ».

*Financité* se veut aussi un mouvement dans l'air du temps et, donc, présent sur les principaux réseaux sociaux comme Facebook et Twitter. Ces pages se veulent complémentaires des trois médias principaux et permettent quotidiennement de sensibiliser un plus grand nombre de personnes à la finance responsable et solidaire.

## ET LES CAMPAGNES

### Ça passe par ma commune

Depuis 2006, Le RFA est partenaire de la campagne « Ça passe par ma commune » dans le cadre de laquelle un cahier consacré à la finance responsable et solidaire a été rédigé. Il invite les mandataires et les citoyens des communes francophones de Belgique à réfléchir au sens qu'ils donnent à leur argent. Mieux encore, il les invite à investir de façon socialement responsable!



### La Journée sans crédit

Le RFA milite au sein de la de la plate-forme Journée sans crédit, composée de 21 associations francophones et néerlandophones pour sensibiliser le grand public aux risques liés au crédit facile et pour interpeller les pouvoirs publics sur la protection des consommateurs.



## Découvreur de tendances

Le travail du Réseau Financement Alternatif consiste également à étudier, anticiper et tester les nouvelles tendances de la finance responsable et solidaire. Le RFA a développé au fil des ans une véritable expertise et a joué, en 2012, un rôle d'incubateur en matière d'innovation sociale.

Le RFA répond plusieurs fois par an à des appels d'offres et des appels à projets dans des domaines tels que l'investissement socialement responsable, l'inclusion financière, les innovations sociales en matière de microcrédit, de crédit social ou de micro-épargne. Il réalise des études pour le compte de la Commission européenne, pour les instances du niveau fédéral, régional et communautaire.



### ÉTUDE COMMANDÉE EN 2012

Le RFA réalisera, début 2013, avec la SAW-B, une « **Recherche innovation sur les nouveaux modes de financements pour les logements sociaux en Belgique** ». L'hypothèse de départ est qu'il existe en Belgique de nouveaux acteurs potentiels ouverts à une réévaluation de leur stratégie d'investissement et prêts à apporter des moyens financiers importants pour stimuler la construction ou la rénovation de logements qui intégreront une finalité sociale en tout ou en partie et qui adopteront des méthodes techniques durables et d'écoconstruction. L'étude dressera un état des lieux des modèles de financement des logements sociaux par le secteur privé aux Pays-Bas, en France et en Angleterre et fera l'inventaire des opérateurs privés potentiels en Belgique.

### PROJETS EN COURS

Parmi les projets démarrés en 2011 et encore en cours à la fin 2012, on notera **CAPIC (Cooperation for inclusive Affordable Personal Credit)**. Mené avec trois autres partenaires, français, anglais et hongrois, ce programme européen a pour objectif d'étudier les conditions de crédits sociaux adaptés et de créer un cadre de formation destiné à faire naître ce type d'initiatives dans d'autres pays. Par « crédit social », il faut entendre des crédits à tempérament accordés à des personnes vulnérables qui leur permettent d'accéder à une vie plus digne.

Ou encore **SIMS (Social innovation on micro-savings)**, une étude européenne de large envergure ayant commencé en 2011 et s'étalant sur 24 mois. L'objectif est, ici, d'évaluer l'impact de différents projets pilotes de micro-épargne, soit l'épargne de personnes à bas revenus. La micro-épargne est l'un des outils de lutte contre le surendettement et, en Europe, un thème de recherche et d'apprentissage mutuel majeur. L'étude SIMS est menée par le RFA en collaboration avec d'autres acteurs de la société civile, des centres de recherche et des institutions publiques.

Le RFA a également décroché un budget de la Région wallonne pour réaliser un **vade-mecum** des monnaies complémentaires. En Belgique, le RFA soutient de nombreux projets de monnaies complémentaires, mais leur émergence suscite nombre de questions sur les plans de la législation, notamment fiscale et sociale, de l'organisation et de la sécurité. Commencé en octobre 2012, ce vade-mecum permettra aux groupes locaux Financité de mettre en place des systèmes sûrs et viables. Ce vade-mecum sera disponible en version imprimée et électronique.

### PROJET ACHEVÉ EN 2012

Menée par le RFA sur base d'observations transfrontalières entre la France et la Belgique, **l'étude sur l'affectation des bénéfices dans l'économie sociale**, développée dans le cadre du projet D.E.S.I.R, un programme européen INTERREG VI visant à développer des structures et un accroissement de l'emploi dans le secteur de l'économie sociale, a été conclue en mars 2012. Il ressort que des deux côtés de la fron-

tière, l'affectation des bénéfices dans l'économie sociale a une dimension plus humaniste que dans les secteurs traditionnels. Pour les opérateurs, tant belges que français, bien que les questions économiques aient leur importance, ce sont bien souvent les thématiques sociales qui sont le moteur dans les décisions d'affectation des résultats financiers. D'une part, les excédents financiers ne servent pas à enrichir les actionnaires, mais bien à atteindre l'objet social d'intérêt collectif. D'autre part, les modalités-décisionnelles se veulent également entreprises de façon plus démocratique.

### LA CONSULTANCE

Le pôle Recherche du RFA conseille également des associations et coopératives qui cherchent un moyen original et solidaire de lever des fonds ou de se lancer dans la finance alternative.

Le RFA intervient notamment comme expert au **Financial Services Users Group (FSUG)**. Ce groupe, créé par la Commission européenne pour assurer une représentation équilibrée des utilisateurs de services financiers dans l'élaboration des politiques, a pour mission de conseiller la Commission dans la préparation des initiatives législatives ou politiques qui affectent les utilisateurs de ces services, de donner un aperçu des opinions concernant la mise en œuvre pratique de ses politiques, d'identifier les principaux problèmes financiers qui affectent les utilisateurs. Les membres du FSUG se réunissent 8 fois par an à Bruxelles.

# New B, un souffle nouveau pour le monde bancaire

**Après la création de la coopérative, en 2011, le projet New B a continué à évoluer sérieusement en 2012. Son objectif : la réalisation d'une étude de faisabilité portant sur la création, en Belgique, d'une nouvelle banque coopérative. Une banque qui se concentre sur son métier de base, se veut transparente, sobre et au service de ses membres - ses clients - et de l'économie réelle.**

## LES AVANCÉES EN 2012

Composée d'experts du monde bancaire et de représentants du monde associatif, l'équipe New B s'est démenée cette année. Le Réseau Financement Alternatif, membre fondateur de la coopérative, a été particulièrement actif à plusieurs niveaux, notamment en participant aux différents groupes de travail de l'équipe et en mettant des locaux à disposition.

## ASSOCIATIONS ET BUSINESS PLAN

Tant au niveau du développement associatif qu'au niveau du business plan, New B a fait de gros pas en avant :

- Le nombre d'associations membres est passé de 30, début 2012, à 51, fin 2012.
- Les calculs détaillés du plan financier ainsi que la révision des hypothèses de travail ont nécessité de longs échanges et diverses consultations d'experts financiers.
- L'analyse des prévisions financières sur la base de différentes hypothèses de travail et des conditions du marché a été adaptée à plusieurs reprises. Différents

scénarios ont été examinés en détail. Ce travail a mené à la conclusion que la création d'une banque coopérative en Belgique était faisable. Les résultats de l'étude ont été présentés au conseil d'administration et à l'assemblée générale de la coopérative.

- L'assemblée générale a décidé de lancer, en 2013, une vaste campagne de recrutement de nouveaux membres, que l'équipe New B a commencé à préparer.
- L'identité de la future banque a été affinée sur, notamment, deux aspects déterminants : d'une part, le besoin d'atteindre une parité entre les personnes axées sur l'engagement social et les banquiers, plus orientés sur les aspects techniques, et d'autre part, la recherche de garde-fous contre toute dérive structurelle. Les statuts ont été adaptés à ces fins.



# Apprendre à épargner

**Le Réseau Financement Alternatif a entrepris plusieurs initiatives pour lancer des personnes à faibles revenus sur la voie de l'épargne et de la solidarité.**

Épargner ne va pas de soi. Plusieurs études montrent pourtant que, dans la plupart des cas, il est possible d'épargner et qu'en outre l'épargne, pour les personnes précarisées, sert véritablement de filet de sécurité en cas de coups durs ou d'imprévus. Fort de ce constat, **le Réseau Financement Alternatif a mené entre mai 2011 et mai 2012 des projets de micro-épargne.**

En 2011, le Réseau a recruté plus de 180 personnes à faibles revenus dans une campagne d'épargne. Le programme prévoyait que les épargnants mettent chaque mois une petite somme de côté et qu'au bout d'un an ils récupèrent leur épargne majorée de 50 %. En échange, les participants s'engageaient à épargner de manière régulière et à assister à des rencontres et animations sur la gestion budgétaire, le crédit et l'épargne.

Les résultats de ce programme furent positifs. Sur les 180 participants, pratiquement la moitié a réussi à épargner sur le long terme. Le montant moyen épargné est de 263,81 euros, ce qui représente une épargne moyenne de 21,9 euros par mois.

Les résultats qualitatifs de l'étude montrent également que les personnes qui ont épargné sont heureuses et fières d'avoir pu le faire (nombre d'entre elles pensaient ne pas en être capables) et jugent très positivement le fait que leur argent soit plus facilement accessible. Plusieurs se sont dites prêtes à continuer à épargner, même sans bonification.

Ce programme pilote s'inscrit dans le programme européen SIMS (voir p. 16) dont les résultats seront publiés en 2013.





# EFIN, plate-forme européenne en matière d'inclusion financière

**Présidé et créé en 2009 par le Réseau Financement Alternatif, EFIN (European Financial Inclusion Network) a connu de belles évolutions cette année, s'imposant comme un lieu d'échanges, de débats et comme plate-forme européenne de référence en matière d'inclusion financière.**



membres d'EFIN, comme la Commission européenne, sur le travail mené par l'association et sur l'importance de la question de l'inclusion financière en général. Tant sur le plan de la reconnaissance européenne que sur celui des priorités à adopter, les conclusions de cette première conférence sont concluantes.

## DU CONCRET POUR 2013

EFIN a également constitué son premier groupe de travail portant sur l'épargne. Ce dernier débutera en 2013. Une thématique qui a valu au réseau européen l'arrivée de plusieurs membres intéressés par la matière. Au total, en 2012, c'est une bonne vingtaine de membres qui a rejoint l'organisation. L'inclusion financière est bien devenue grâce, entre autres, au combat mené par le RFA, une question européenne qui a aujourd'hui toute son importance.

**Les membres EFIN ont établi leurs 24 priorités en matière d'inclusion financière. Celles-ci se traduisent par des recommandations sur le service bancaire de base, l'épargne, les produits d'assurances, le crédit, les services économiques d'intérêt général, la régulation et l'éducation.**

[www.fininc.eu/gallery/documents/conference-28-mai-2012/prioritiesimprim.pdf](http://www.fininc.eu/gallery/documents/conference-28-mai-2012/prioritiesimprim.pdf)

## DES OBJECTIFS ATTEINTS

Le 24 mai 2012, la première conférence EFIN était accueillie par le le Conseil Économique et Social Européen. Le but de ce rassemblement ? Premièrement, définir les priorités en matière d'inclusion financière pour les différentes parties prenantes – les membres d'EFIN proviennent de multiples secteurs comme l'industrie, la défense des consommateurs, la recherche, les syndicats, etc. – et, deuxièmement, obtenir un avis des parties prenantes non

# L'histoire du service bancaire de base

**Le service bancaire de base (SBB) a une longue histoire en Belgique. Il s'est imposé notamment grâce au Réseau Financement Alternatif qui, aujourd'hui, continue le combat au niveau européen.**

Ce n'est que depuis 2003 – date d'entrée en vigueur de la loi belge sur le SBB votée à la suite d'une étude du RFA – que les banques sont obligées de proposer un service bancaire de base. **Il consiste à proposer à tout client qui en ferait la demande un minimum de services bancaires à tarif réduit**, dont le compte à vue et la possibilité d'effectuer des virements. Avant cette loi, une banque pouvait refuser un client sans devoir s'en expliquer.

En 2007, le RFA a été chargé d'évaluer la mise en œuvre de ce dispositif. Le rapport d'évaluation a montré que des marges de progression étaient possibles. Les recommandations formulées ont mené à une révision de la loi afin d'étendre le service bancaire de base à davantage de bénéficiaires.

## EN EUROPE

Le combat du RFA se porte maintenant au niveau européen, notamment par l'intermédiaire d'EFIN (voir p. 22). Si l'inclusion financière en Belgique est relativement élevée (voir p.9), elle est encore lacunaire dans d'autres pays européens.

Mais des avancées se font jour. En décembre 2010, la Commission européenne a publié la plate-forme européenne contre la pauvreté et l'exclusion qui identifie l'exclusion financière comme un facteur de vulnérabilité. En avril 2011, la Commission a voté la loi pour le marché unique (**Single Market Act**) mentionnant les services d'intérêt économique général comme nécessaires pour stimuler la croissance tout en renforçant la confiance dans le marché unique. En 2011, alors que la Commission voulait contraindre les États à inscrire le service bancaire dans leur législation, elle s'est ravisée et a transformé cette obligation en recommandation.

En juin 2012, les députés de la Commission économique et monétaire se sont prononcés en nombre en faveur d'un service bancaire de base en Europe. Et en juillet, devant les faibles résultats de la recommandation non contraignante de la Commission, le Parlement européen a voté une résolution sur le service bancaire de base.



## Les mandats européens du RFA

De par son expérience dans de nombreux projets européens et l'expertise qu'il en retire, le Réseau Financement Alternatif est désormais un interlocuteur sollicité et écouté. Une position adéquate pour porter ses revendications en matière d'inclusion financière et de finance solidaire auprès des autorités.

Pour faire entendre sa vision au niveau européen, le RFA est membre de plusieurs organismes de représentation.

### EFIN - [www.fininc.eu](http://www.fininc.eu)

European Financial Inclusion Network est une association européenne lancée par le RFA à la suite du projet européen MuLFI (Mutual Learning on Financial Inclusion). EFIN réunit de nombreux experts et organisations travaillant sur le thème de l'inclusion financière. L'objectif d'EFIN, à travers les consultations auxquelles il participe, est de synthétiser un large éventail de points de vue de parties prenantes impliquées dans la question de l'inclusion financière en Europe (voir p. 22).

### Finance Watch - [www.financewatch.org](http://www.financewatch.org)

Finance Watch est une association sans but lucratif dont la mission est de remettre la finance au service de la société. Le RFA est à l'origine de sa création en 2011. En 2012, Finance Watch s'est notamment penché sur la question des réformes structurelles du secteur bancaire européen.



### INAISE - [www.inaise.org](http://www.inaise.org)

International Association of Investors in the Social Economy est une association internationale d'investisseurs dans l'économie sociale.

### ECDN - [www.ecdn.eu](http://www.ecdn.eu)

European Consumer Debt Network est réseau qui coordonne les organismes de lutte contre le surendettement. Le RFA en assure la vice-présidence.

### EMN - [www.european-microfinance.org](http://www.european-microfinance.org)

European Microfinance Network est le réseau européen de la microfinance en Europe de l'Ouest. Le RFA est membre de son groupe de travail recherche.

## Les prises de paroles du RFA

Le Réseau est régulièrement invité dans de nombreux colloques nationaux et internationaux pour faire entendre sa position sur l'inclusion financière et la finance responsable en Europe :

- 24 janvier, **Paris**, organisé par Novethic. *Débat sur les exclusions normatives*. Le RFA était invité à apporter un éclairage sur la prise de position de la Belgique qui a inscrit dans sa législation l'interdiction des mines antipersonnel et des bombes à sous-munitions.
- 24 janvier, **Wépion**, organisé par Astrac, association regroupant les professionnels des centres culturels de la Fédération Wallonie-Bruxelles. Journée professionnelle dont un atelier était consacré aux pensions et plus particulièrement au second pilier des pensions.
- 12 mars, **Bruxelles**. Conférence organisée par EFIN « *Asset-building: why it is important for ethnic minorities* » dont un atelier était consacré à « *Micro-savings and asset building* »
- 21 mai, **Verviers**, organisé par la Régionale verviétoise de PAC, Cépage verviétois et FGTB Verviers. *Café politique spécial Festival des résistances* : « *Faites sauter les banques : quelles alternatives bancaires face aux banques privées ?* »
- 8 juin, salle des audiences solennelles de la Cour d'appel au Palais de justice à **Bruxelles**, organisé par le Barreau de Bruxelles. *Colloque sur le financement de l'aide juridique*.



- 8 novembre, **Bucarest**, organisé par European Microfinance Network. *Annual Conference « Building sustainable Microfinance in Europe »* dont un atelier était consacré à « *Micro-savings and asset building* » « *Saving and sustainability: what's the connection?* ».



## Les interpellations du RFA

**Régulièrement, le Réseau interpelle le monde politique et les citoyens pour promouvoir un monde plus juste et plus solidaire.**

### Des données sur le crédit de meilleure qualité

Chaque année, la Centrale des crédits aux particuliers (le fichier où sont enregistrés tous les crédits) publie ses chiffres. Le RFA, en collaboration avec la plateforme Journée sans Crédit, estime l'existence d'un tel fichier positive mais plaide pour une amélioration significative du traitement des données. Diverses adaptations permettraient d'en faire un outil plus efficace pour lutter contre le surendettement.

### L'action collective en Europe

Le RFA soutient la mise en place d'une législation européenne sur le recours collectif. Ce dispositif permettrait aux consommateurs lésés de se rassembler pour démarrer une procédure en justice commune. En février dernier, le Parlement européen s'est prononcé en faveur d'une telle mesure. Le RFA demande maintenant que la Commission s'engage pour que des actions concrètes soient prises.

### Le service bancaire de base (SBB) au niveau européen

Le RFA après avoir lutté pour l'instauration d'un SBB en Belgique, se bat désormais - à travers l'organisation EFIN - pour l'instauration d'un tel service en Europe (voir p.22).

### L'incitation à l'épargne

L'épargne constitue un filet de sécurité important contre les accidents financiers et doit, à ce titre, être largement encouragée, même chez les personnes à faibles revenus. Le RFA a clôturé en 2012 un projet pilote (voir p.24). Les résultats positifs montre que des actions devraient être envisagées au niveau politique.

### Des produits durables dans des banques socialement responsables

En décembre dernier, le RFA a interpellé le monde bancaire belge pour que les produits socialement responsables soient de meilleure qualité mais également pour que les banques qui les commercialisent appliquent ces exigences de qualité à leur propre gestion.

### Plus de justice fiscale

Le RFA s'associe également à d'autres organisations. Outre la plate-forme Journée sans crédit, le RFA collabore avec le Réseau pour la justice fiscale (RJF) et Finance Watch.

## Les obligations Financité Bota

**En 2012, le Réseau Financement Alternatif a intégré de nouveaux locaux. C'était aussi l'occasion de lancer un nouveau produit d'investissement solidaire.**

Les précédents locaux bruxellois (à Forest) étant devenus trop étroits au fil des ans, le Réseau Financement Alternatif a acquis avec trois autres associations (SAW-B, Médecins du monde et Vluchtelingenwerk Vlaanderen) l'emphytéose d'un bâtiment situé en plein centre-ville, juste à côté du Botanique.

Le RFA a financé cet achat - environ un cinquième du bâtiment - sur fonds propres et bien sûr grâce à un prêt hypothécaire, mais il s'est également tourné vers ses membres et sympathisants, particuliers ou organisations en leur proposant d'acheter des **obligations Financité Bota**. Il s'agit d'un prêt que les souscripteurs font au Réseau pour une durée de 5, 10, 15 ou 20 ans. Le rendement correspondant varie entre 2,5 et 3,4 % annuellement suivant la durée de l'investissement.

D'un côté, l'émission d'obligations offrait aux investisseurs l'avantage de placer leur argent de manière solidaire en permettant au RFA de développer ses activités conformément à son objet social tout en touchant un intérêt bien supérieur à celui d'un simple compte d'épargne. De l'autre côté, cette émission a permis au RFA de se financer pour une partie à des conditions plus favorables que celles proposées par les banques.

Au final, l'émission de ces obligations Financité Bota a permis au RFA de récolter 181 000 euros.

Toute institution voulant faire un appel public à l'épargne doit publier un prospectus. Celui-ci doit être approuvé par la FSMA, l'autorité de régulation autonome des marchés financiers. Cependant, les ASBL, tout comme les coopératives agréées par le Conseil national de la Coopération ne sont pas soumises à cette obligation sous certaines conditions.



La nouvelle adresse bruxelloise du RFA : 75 rue Botanique à 1210 Bruxelles.

# Les fruits du partage solidaire

**Grand changement en 2012 : la liste des produits éthiques et solidaires au profit des membres du Réseau Financement Alternatif diminue. Ce qui n'est pas sans conséquence sur le montant des commissions redistribuées.**

Les produits de partage solidaire sont à l'origine de la création du Réseau Financement Alternatif en 1987. Ils permettent aux épargnants de placer leur argent selon des critères durables, tout en lui donnant une utilité sociale. Un pourcentage des bénéfices de la banque est directement reversé au Réseau, qui en rétrocède les 2/3 à ses membres, suivant le choix de l'épargnant. Sur certains produits, celui-ci peut, en outre, directement reverser une partie de ses bénéfices à l'association bénéficiaire.

## ÉVOLUTION DU RÉSEAU

Le Réseau est né pour gérer les fruits des commissions solidaires et pour les redistribuer à ses membres. Sa mission s'est rapidement élargie. Aujourd'hui, la gestion des commissions solidaires est l'un des services rendus à ses membres aux côtés d'autres missions telles que son travail de terrain et de recherche pour une finance plus responsable et solidaire.

Suite à l'arrêt de la collaboration avec les produits de Triodos en 2011, il ne reste que trois produits sur la liste des produits financiers solidaires au profit des membres du Réseau Financement Alternatif.

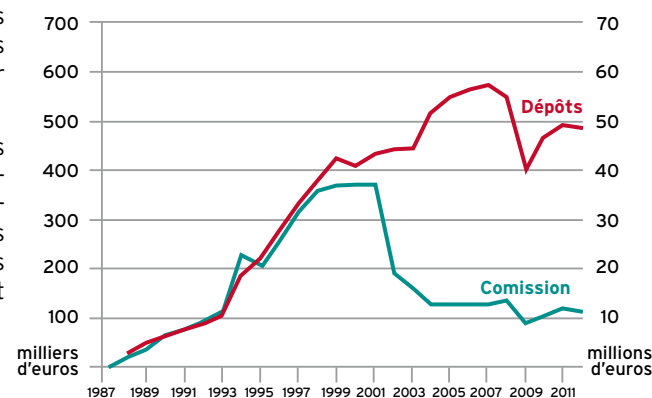
**Les produits éthiques et solidaires : Compte d'épargne Cigale (BNP Paribas Fortis) - AlterVision Balance Europe (BNP Paribas Fortis) - Ethias Global 21 Ethical (Ethias Assurance)**

## CIGALE

Le nombre de comptes d'épargne Cigale est en baisse constante depuis 1998, année de son apogée où l'on en dénombrait encore 7 163. En décembre 2012, il n'en reste plus que 4 129. L'encours sur les comptes a, quant à lui, progressé jusqu'en 2007 pour atteindre les 57 millions d'euros avant de fortement reculer en 2009 - l'année qui a suivi le début de la crise financière - jusqu'à 40 millions d'euros. Fin 2012, l'encours sur les comptes d'épargne Cigale s'élevait à 49 millions.

En même temps, les commissions issues des comptes d'épargne Cigale ont sensiblement diminué d'année en année. Elles s'élèvent à 110 292 euros en 2012 (112 747 euros en 2011) dont 2/3 (73 520 euros) ont été redistribués aux organisations membres.

## ÉVOLUTION DEPUIS 1987 DES COMMISSIONS / ENCOURS DE DE L'ÉPARGNE CIGALE



## ALTERVISION BALANCE EUROPE

Les commissions de la SICAV AlterVision Balance Europe sont générées par un pourcentage (60 %) des droits d'entrée que la banque reverse au RFA. Les montants perçus, proportionnels aux montants investis dans ce fonds, ont largement diminué depuis sa création. En 2000, au plus haut, les commissions s'élevaient à 195 291 euros. En 2011, elles avaient chuté à 5 190 euros. Fin 2012, elles ne sont plus que de 2 059 euros.

Au total le RFA aura donc perçu 114 806 euros de commissions dont les 2/3 seront redistribués aux membres solidaires du Réseau. L'épargne Cigale représente 98 % du total des commissions que perçoit le Réseau.

## GLOBAL 21

À ce jour, nous n'avons pas encore reçu d'Ethias Assurances le montant exact des commissions liées à Global 21.

## L'ÉPARGNE CIGALE TOUJOURS ÉTHIQUE ?

L'épargne Cigale est une marque déposée qui appartient au Réseau Financement Alternatif, FairFin (son homologue flamand, ex-Netwerk Vlaanderen) et à BNP Paribas Fortis. Le produit répond à des critères stricts en matière de réinvestissement et n'investit que dans de petites et grandes entreprises sélectionnées suivant leurs performances environnementales, sociales et de bonne gouvernance. Ces critères ont été développés conjointement par FairFin et le RFA. Chaque année, Forum Ethibel vérifie que le produit respecte bien les critères.

Bien que la qualité éthique de ce compte d'épargne ne soit pas à remettre en cause, le contexte, depuis 25 ans, a évolué. Après avoir été créé par la CGER, être passé par la Générale puis par Fortis, le compte d'épargne Cigale est aujourd'hui logé chez BNP Paribas Fortis, s'éloignant toujours un peu plus des idées véhiculées par le Réseau Financement Alternatif et FairFin et, rendant le partenariat avec une telle banque de plus en plus difficilement défendable.

Les deux organisations ont donc demandé à BNP Paribas Fortis de montrer des signes d'améliorations notoires dans différents domaines, notamment concernant sa présence dans les paradis fiscaux mais également sa politique d'investissement dans plusieurs domaines. Cet appel lancé à cette grande institution bancaire l'a également été par voie de presse à l'ensemble du monde financier en Belgique.

Le Réseau s'est engagé, à la demande de l'assemblée générale, de réévaluer la situation chaque année avec BNP Paribas Fortis et d'éventuellement, prendre les dispositions nécessaires si aucune amélioration n'avait lieu d'ici 2014.



Les comptes RFA

Bilan (en euros)

	2012	2011
<b>ACTIF</b>	<b>1 464 286,60</b>	<b>757 903,02</b>
<b>ACTIFS IMMOBILISES</b>	<b>807 877,01</b>	<b>91 812,51</b>
Immobilisations incorporelles		1 330,64
Immobilisations corporelles	782 824,93	8 929,79
Immobilisations financières	25 052,08	81 552,08
<b>ACTIFS CIRCULANTS</b>	<b>656 409,59</b>	<b>666 090,51</b>
Créances à plus d'un an	2 500,00	2 500,00
Créances à un an au plus	440 766,64	257 956,04
Créances commerciales	56 163,80	86 312,02
Autres créances (subsidés, dons, cessions, ...)	384 602,84	171 644,02
Valeurs disponibles	209 870,28	403 790,43
Comptes de régularisation	3 272,67	1 844,04
<b>PASSIF</b>	<b>1 464 286,60</b>	<b>757 903,02</b>
<b>CAPITAUX PROPRES</b>	<b>249 578,63</b>	<b>154 820,19</b>
<b>DETTES</b>	<b>1 214 707,97</b>	<b>601 082,83</b>
Dettes à plus d'un an	781 776,90	
Dettes à un an au plus	363 795,92	555.061,34
Dettes à plus d'un an échéant dans l'année	14 730,10	
Dettes commerciales	33 001,53	66 841,95
Dettes fiscales, salariales et sociales	85 687,33	72 402,18
Autres dettes (dont commissions à reverser et avance subsidés)	230 376,96	415 817,21
Compte de régularisation	69 135,15	46 021,49

Compte de résultats (en euros)

	2012	2011
<b>PRODUITS</b>	<b>851 701,76</b>	<b>865 249,95</b>
Chiffre d'affaires	47 941,56	107 286,21
Autres produits d'exploitation (dons, cotisations, subsidés, partage solidaire,...)	796 902,43	753 417,43
Produits financiers	4 979,92	4 081,66
Produits exceptionnels	1 877,85	464,65
<b>CHARGES</b>	<b>(842 838,87)</b>	<b>(864 600,75)</b>
Services et biens divers (loyer, chauffage, assurances, informatiques, déplacements,...)	(313 202,00)	(386 981,11)
Rémunérations, charges sociales et pensions	(426 320,56)	(354 654,48)
Amortissements	(7 782,97)	(12 026,38)
Réduction de valeur sur stocks	(276,67)	
Provisions pour risques et charges	2 000,00	(2 000,00)
Autres charges d'exploitation (dont redistribution du partage solidaire)	(91 778,28)	(97 163,30)
Charges financières	(2 167,80)	(685,68)
Charges exceptionnelles	(3 310,59)	(11 089,80)
<b>BÉNÉFICE</b>	<b>8 862,89</b>	<b>649,20</b>
<b>PERTE</b>		

LES RECETTES DU RÉSEAU

- \* En 2012, les sources de financement du Réseau proviennent principalement :
- du partage solidaire : les commissions payées par les banques sur des produits financiers où le Réseau et ses membres sont désignés comme bénéficiaires. Le Réseau reverse 2/3 des commissions à ses membres.
  - des aides à la promotion de l'emploi (points APE).
  - d'un subside en éducation permanente sur l'axe 3,2 (production d'études et d'analyses).
  - des appels d'offres/appels à projets que le Réseau remporte (Commission européenne, entités fédérale, régionale ou communautaire ou fondations privées).
  - des subsidés alloués par les entités fédérale, régionale ou communautaire dans le cadre de projets précis.
  - des dons, cotisations des membres et abonnements au Financité Magazine.

- \* L'accroissement des fonds propres correspond au report du résultat de l'exercice (8 862, 89 euros) augmenté par une plus-value de réévaluation du droit d'emphytéose acquis par le RFA sur ses nouveaux locaux bruxellois (85 895,95 euros)
- \* Sous réserve d'acceptation par l'AG.



# La presse en parle

La finance solidaire à un tournant  
En marche 01/01/12

Le «capital responsable» se tasse  
Vers l'Avenir 15/06/12

Et si l'euro n'était pas la monnaie unique ?  
Syndicats 06/07/12

Comment placer de manière éthique  
L'Echo 24/07/12

« Le crise a changé les gens »  
Le Soir 06/10/12

Des fonds éthiques, vraiment ?  
Le Soir 11/12/12

Le Belge de plus en plus endetté  
La Libre Belgique 19/12/12

### La finance solidaire à un tournant

Le million de Belges exclus bancaires est-il un signe de la fin de la finance solidaire ?

Les 120 000 Belges exclus bancaires, dont 40 000 exclus bancaires, sont-ils un signe de la fin de la finance solidaire ?

Les 120 000 Belges exclus bancaires, dont 40 000 exclus bancaires, sont-ils un signe de la fin de la finance solidaire ?

Les 120 000 Belges exclus bancaires, dont 40 000 exclus bancaires, sont-ils un signe de la fin de la finance solidaire ?

### Economie Exclusion financière

Bien que la loi belge garantisse au service bancaire de base, près de 120 000 personnes ne disposent pas de compte courant en Belgique.

Les défauts de paiement et le surendettement sont également en hausse dans notre pays. Les exclus du système financier sont nombreux. Témoignages.

## Le Belge de plus en plus endetté

Le Belge de plus en plus endetté

### Près de 100 000 Belges sont exclus bancaires

Près de 100 000 Belges sont exclus bancaires

Près de 100 000 Belges sont exclus bancaires

Près de 100 000 Belges sont exclus bancaires

Près de 100 000 Belges sont exclus bancaires

### « La crise a changé les gens »

Entretien avec le patron du Réseau Financement alternatif

« La crise a changé les gens »

Entretien avec le patron du Réseau Financement alternatif

### Le Belge de plus en plus endetté

Le Belge de plus en plus endetté

Le Belge de plus en plus endetté

Le Belge de plus en plus endetté

Le Belge de plus en plus endetté

### Des fonds éthiques, vraiment ?

FINANCES Garantir les « investissements socialement responsables »

Des fonds éthiques, vraiment ?

FINANCES Garantir les « investissements socialement responsables »

### Et si l'Euro n'était pas la monnaie unique ?

Actualités

Et si l'Euro n'était pas la monnaie unique ?

### « La crise a changé les gens »

Entretien avec le patron du Réseau Financement alternatif

« La crise a changé les gens »

Entretien avec le patron du Réseau Financement alternatif

### Syndicats

Syndicats

Syndicats

Syndicats

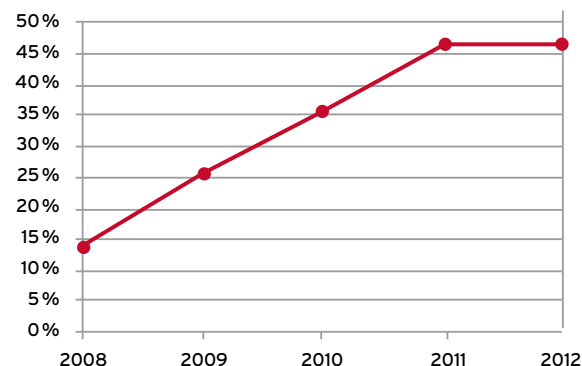
Syndicats



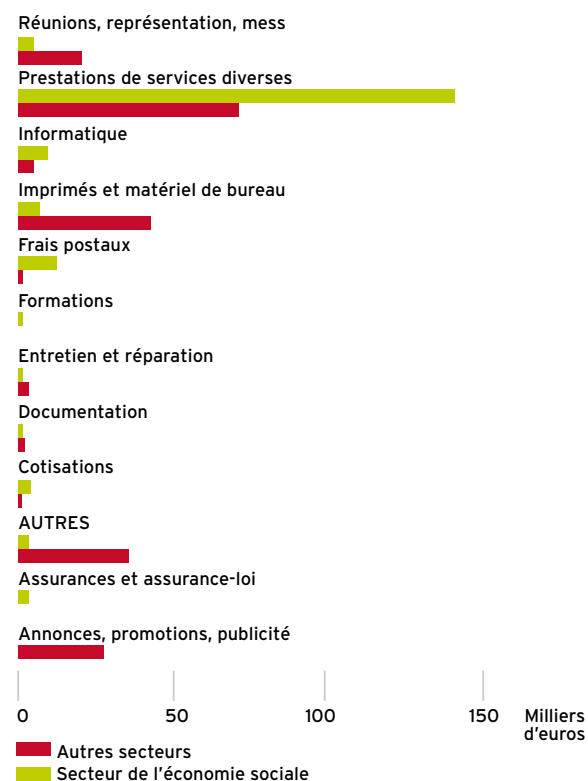
# L'indicateur de l'économie sociale

En tant qu'organisme de finance solidaire, le Réseau Financement Alternatif privilégie, dans la mesure du possible, des prestataires d'économie sociale (ES). Depuis 2008, le RFA mesure sa progression à travers un indicateur de dépenses dans l'économie sociale. Cet indicateur calcule la proportion des dépenses en économie sociale par catégorie de dépenses. Ce dernier après une croissance continue entre 2008 et 2011 a stagné entre 2011 et 2012 (45,94 % en 2011 et 45,95 % en 2012).

Évolution de l'indicateur ES



Dépenses par catégorie



Catégorie par catégorie, on observe une amélioration concernant les «prestations de services diverses». Les montants de cette catégorie varient fortement d'une année à l'autre en fonction des projets (notamment européens) auxquels le RFA participe et pour lequel il n'a pas toujours la maîtrise des prestataires choisis. La part ES pour cette rubrique était de 76,86 % en 2010. Après avoir chuté en 2011 à 55,42 % . Elle atteint en 2012 66,4 %.

# Les nouveaux membres du Réseau

**Le Réseau Financement Alternatif est un organe pluraliste organisé en trois collèges : le collège solidaire, le collège institutionnel et le collège citoyen.**

Les membres des trois collèges participent aux assemblées générales du Réseau et ont droit de vote. Le collège solidaire détient 50 % des droits de vote. Les collèges citoyen et institutionnel se partagent les 50 % restants.

Depuis 2012, les groupes locaux Financité ont rejoint le collège solidaire et partagent les 50 % de droits de vote avec ses autres membres.

## DU NEUF AU COLLÈGE SOLIDAIRE EN 2012



**CADTM**, ou Comité pour l'annulation de la dette du Tiers Monde, est un réseau international constitué d'organisations actives dans plus de 25 pays, réparties sur quatre continents. Son objectif est l'annulation de la dette extérieure publique des pays de la Périphérie.



**Mékong Plus** est une association active au Vietnam et au Cambodge visant le développement communautaire via des actions diverses comme le développement du microcrédit, des techniques agricoles, du commerce équitable...



**STICS** est un organisme de formation, de supervision et d'accompagnement de projets. Ses missions visent le partage d'expériences et le soutien aux démarches de participation citoyenne via la formation continue et la réalisation d'interventions spécifiques.



**La promesse** est une ASBL œuvrant notamment dans l'accompagnement psycho-social, les recherches anthropologiques sur les notions d'accueil, de souffrances sociales et l'interpellation politique à ces niveaux.

**Social Sandglass Economy** est une ASBL dont le premier projet porte sur la création d'une monnaie locale complémentaire à Ath et la mise en place d'un service public de transactions sociales et de transactions commerciales, avec pour finalité la plantation d'arbres.



**Lucéole** est une coopérative citoyenne pour le développement des énergies renouvelables ancrées dans le sud de la Province du Luxembourg. À côté de la production d'énergie verte, Lucéole veut promouvoir une utilisation responsable de l'énergie.

# La liste des membres

**Collège solidaire:**  
ADEPPI

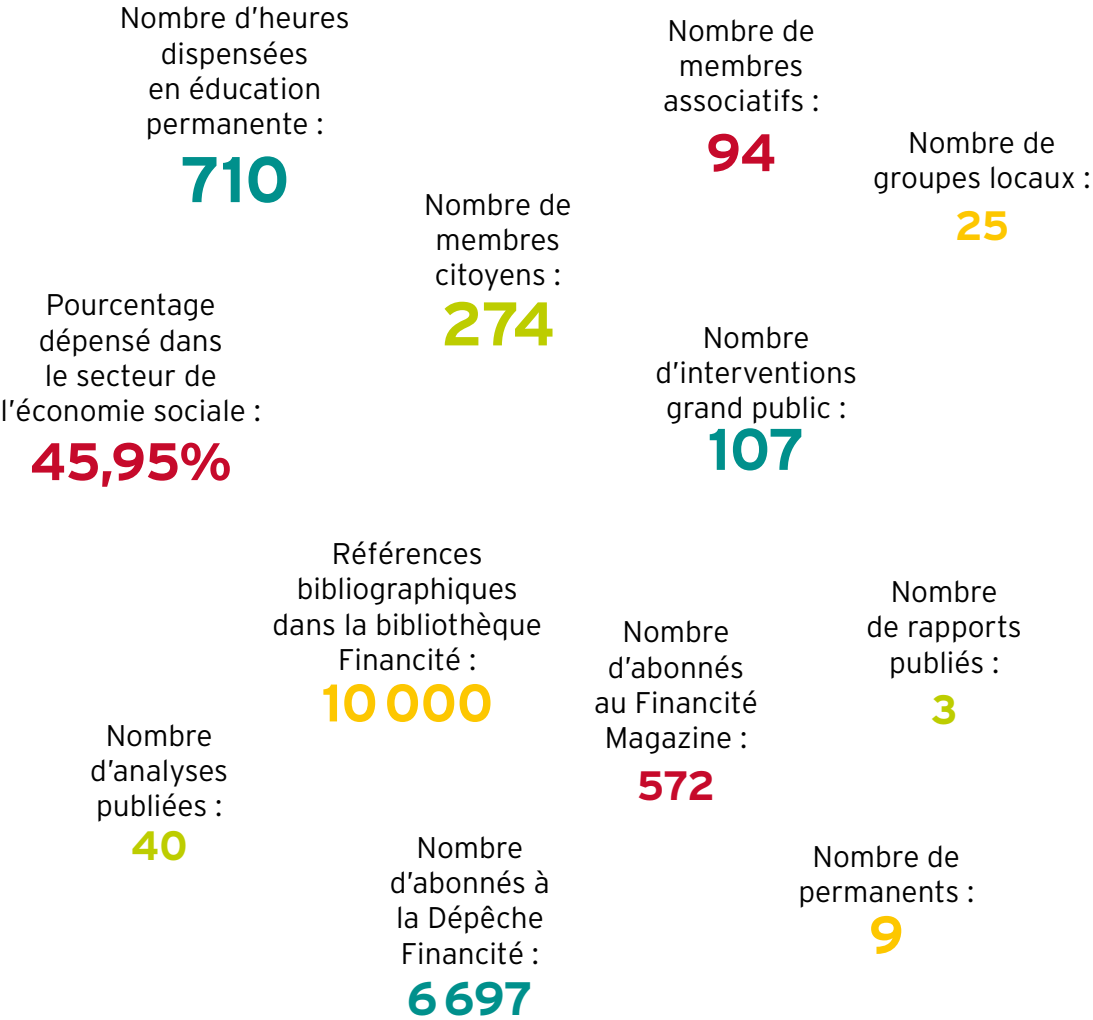
AFOCO (Apiculture, Formation, Coopération)  
Amis de la Terre - Belgique (Les)  
Amnesty International Belgique Francophone  
APEF asbl  
Arche d'Alliance Namur (L')  
Arche en Belgique (L')  
Association des Écoles de Devoirs en Province de Liège  
Association Médicale pour la Prévention de la Guerre Nucléaire  
Association pour la Promotion des Énergies Renouvelables  
ATD - Quart Monde  
Ateliers de l'Insu (Les)  
Atelier des droits sociaux  
Aube (L')  
Autre Terre  
Bastide (La)  
Bouche à Oreille (De)  
Bouée (La)  
Caritas Catholica  
Centre de Développement Rural  
Centre de Prévention des Violences Familiales & Conjugales  
Centre d'Information et d'Aide aux Jeunes  
Centre National de Coopération au Développement  
ChanGements pour l'Égalité  
Collectif pour la Promotion de l'Animation Jeunesse Enfance  
**Comité pour l'Annulation de la Dette du Tiers Monde**  
Compagnie du Vide (La)  
Crédal  
Die Raupe

Ecole des Parents de Liège  
Ecus Baladeurs (Les)  
Elty's  
Entraide et Fraternité - Bruxelles  
Entre-Deux (ex Le Nid)  
Equipes d'Entraide  
Exposantd  
Espace Social Télé - Service Bruxelles  
Fédération des Restos du Cœur de Belgique  
Fédération Laïque des Centres de Planning Familial  
Fédération des maisons médicales et des collectifs de santé francophone  
Fondation pour les Générations Futures  
Fondation Saint-Paul  
Fonds André Ryckmans  
Foodfirst Information and Action Network  
Fourmi Solidaire  
Foyer de Burnot  
Frères des Hommes  
GRIP  
Groupe d'animation de la Basse Sambre  
Habitat et Humanisme  
Habitat Service  
Hydrojeunes  
Imagine Magazine  
Inter-Environnement Bruxelles  
Inter-Environnement Wallonie  
Ligue des Droits de l'Homme  
Ligue des Familles (La)  
**Lucéole**  
Magasins du Monde - Oxfam (Les)  
Mains tendues de Michel Corin  
Marguerite (La)  
Max Havelaar  
Médecins du Monde  
**Mékong Plus**  
Mouvement Chrétien pour la Paix

Mouvement contre le Racisme et la Xénophobie  
Mouvement International de Réconciliation  
Natagora  
Nature & Progrès  
NGE 2000 asbl  
Oikocredit  
Peuples Solidaires  
Pivot (Le)  
Point d'Appui  
**Promesse (La)**  
Renovassistance  
RESSOURCES  
Sainte-Walburge  
Scouts (Les)  
Service Civil International  
Service Laïque de Coopération au Développement  
**Social Sandglass Economy**  
Solidarité des Alternatives Wallonnes et Bruxelloises  
Solidarité Mondiale (WSM) asbl  
Solidarité Socialiste  
Solidarités Nouvelles (Charleroi)  
**STICS**  
Surdimobil  
Tourisme autrement  
Tournières (Les)  
Université de Paix  
Volens

**Collège institutionnel:**  
Alterfin  
Incofin  
Mouvement ouvrier chrétien (MOC)  
Syneco asbl  
Union nationale des mutualités socialistes (UNMS)

# Le Réseau en chiffres





### **SIÈGE SOCIAL**

Rue Henri Lecocq, 47 bte 1  
5000 Namur  
Belgique

e-mail: [info@rfa.be](mailto:info@rfa.be)  
tél: +32 (0)2 340 08 60  
fax: +32 (0)2 706 49 06  
site: [www.financite.be](http://www.financite.be)

### **AUTRES SIÈGES D'EXPLOITATION**

Rue Botanique, n° 75  
1210 Bruxelles

Place de l'Université, n° 16  
1348 Louvain-la-Neuve

Rue Monceau-Fontaine, n° 42/6  
6031 Charleroi

Rue Pierreuse, n° 19-21  
4000 Liège

Editeur responsable: Bernard Bayot